



Celsite[®]

PŘÍRUČKA PRO PACIENTY
S IMPLANTOVANÝM PODKOŽNÍM PORTEM

Údaje o mém Celsite® podkožním portu

Datum implantace: _____

Umístění: _____

Nemocnice: _____

Lékař: _____

Telefon: _____

Sestra: _____

Telefon: _____

Typ portu: _____

Šarže portu (LOT): _____

Způsob implantace: _____

V případě jakýchkoliv problémů nebo nejasností kontaktujte Vašeho lékaře nebo sestru.

Úvod

Vážený paciente,

dostává se Vám do rukou příručka o implantabilních podkožních portech, které jsou určeny pro nepřetržitý nebo opakovaný cévní přístup s cílem dosažení většího komfortu a přirozenosti léčby. Lékař Vám pravděpodobně doporučil implantaci podkožního portu Celsite®/Implantofix.

Tato brožura Vás provede celou léčbou, zodpoví nejčastěji pokládané otázky a vysvětlí odborné termíny používané Vaším lékařem či sestrou tak, aby byla Vaše vzájemná komunikace jednodušší.



Rejstřík

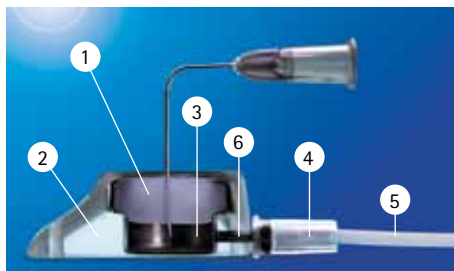
Podkožní port	Malá pomůcka sestávající z katetru spojeného s komorou. Je implantován podkožně a využívá se k zavádění léků do krevního oběhu.
Bolus	Jednorázová, injekčně podaná dávka léku.
Katetr	Úzká hadička vyrobená ze speciálního materiálu umístěná do žíly nebo tepny.
Centrální žíly	Velké žíly (ve středu těla).
Periferní žíly	Malé žíly těsně pod povrchem kůže na pažích a dolních končetinách.
Epidurální/spinální	Prostory v okolí míchy.
Proplach	Propláchnutí roztokem.
Heparin	Látka bránící srážení krve.
Implantace	Zárok, při kterém je zaveden podkožní port.
Infuze/perfuze	Proces, při kterém jsou k jehle připojeny infuze nebo pumpa a jejich obsah může po stanovený čas proudit do žíly nebo tepny.
Intravenózní	Aplikovaný do žíly.
Intraarteriální	Aplikovaný do tepny.
Intramuskulární	Aplikovaný do svalu.
Orální	Aplikovaný ústy.
Port	Viz podkožní port.
Septum	Samotěsnící membrána, přes kterou prochází jehla, aby lék mohl být aplikován do krevního oběhu.
Subkutánní	Podkožní.

Podkožní porty Celsite®

Proč potřebuji podkožní port?

Váš lékař dospěl k závěru, že by pro Vás byla vhodná implantace podkožního portu. První myšlenkou bude zřejmě otázka, jak port ovlivní Váš život. Nemusíte se však obávat. Podkožní porty jsou každý rok implantovány tisícům pacientů. Někteří z nich využívají port pouze několik měsíců, jiní pak i po mnoho let. Délka léčby prostřednictvím implantovaného portu závisí na doporučení lékaře. Cílem je umožnit aplikaci injekce nebo infuze do krevního řečiště. Hlavním důvodem volby této léčby je nejčastěji špatný stav žil vzniklý např. častou aplikací injekcí. To mohlo zapříčinit bolestivost rukou či obtížné hledání vhodné žíly. Aplikace injekce portem tak umožní bezbolestné vpichy do krevního oběhu, kdykoliv je to třeba.

Podkožní port neznemožňuje vykonávání žádné z činností provozované před jeho implantací. Jakmile se malá jizva



1. Silikonová samotěsnící membrána
2. Epoxidový kryt
3. Titanová komora
4. Spojovací konektor
5. Silikonový nebo polyuretanový katetr
6. Vývod kanyly

z operace zahojí, je možné se koupat, plavat, běhat, provozovat veškeré původní aktivity. O raketových sportech, jako je tenis, squash apod., střelení z pušky nebo kontaktních sportech se zmiňte Vašemu lékaři ještě před aplikací portu, aby mohlo být zvoleno jeho vhodné umístění, které Vás nebude při sportu zatěžovat. Port není na první pohled viditelný, projeví se pouze jako malá boule pod kůží.

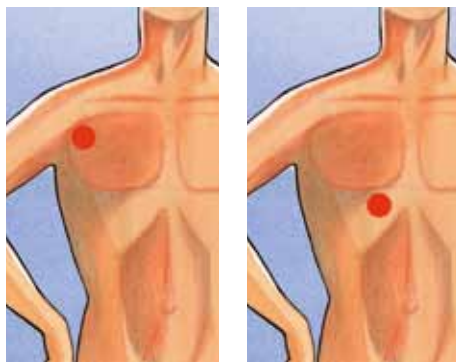
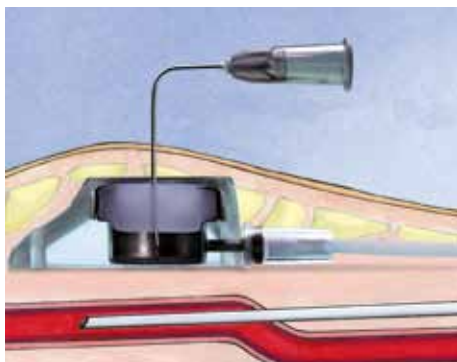
Jak Celsite® nitrožilně implantovaný podkožní port pracuje?

Katetr je zaveden do jedné z žil obvykle v oblasti kolem klíční kosti nebo na paži. Je spojen s podkožním portem umístěným pod kůží.

Léky jsou podávány speciální jehlou prostupující kůží a membránou do podkožního portu a katetrem dále do krevního oběhu. Zavedení jehly do portu

je většinou bezbolestné. V průběhu podávání léků by tedy neměla vzniknout bolest či nepohodlí.

Jestliže se tak přesto stane, okamžitě informujte svého ošetřujícího lékaře či sestru. U dětí se obvykle preferuje použití anestetického krému na místo vpichu, aby oblast znecitlivěla, a to hodinu předem.



Vždy, jakmile je podání léků dokončeno, je jehla odstraněna a místo vpichu může být překryto náplastí či malým obvazem.

Implantace žilního podkožního portu Celsite®

Před operací

Před operací je vždy nutná konzultace léčby s ošetřujícím lékařem a klinickou sestrou, během níž obdržíte všechny informace o výhodách podkožního portu Celsite®. Lékař může týden před operací požadovat provedení krevních testů. Máte-li jakékoliv otázky, neváhejte se ošetřujícího lékaře či sestry zeptat.

V den operace

Podkožní port je obvykle implantován v lokálním znecitlivění (anestezii), dětem pak většinou v anestezii celkové. Zárok je velmi jednoduchý a trvá 30 až 60 minut.

Po operaci

Pokud byla u dětí využita celková anestezie, zůstávají obvykle přes noc v nemocnici. Lokální znecitlivění

u dospělých umožňuje dřívější propuštění domů. Vše by však vždy mělo být předem konzultováno s ošetřujícím lékařem či sestrou.

Na doporučení lékaře může být podkožní port okamžitě použit. Obvykle se však nechává místo operace několik dní zahojit. Vyžaduje-li léčba infuzí trvajících delší dobu, např. několik dnů, bude do portu zavedena speciální jehla a překryta sterilním obvazem. Ta pak může být v portu ponechána až do konce léčby, nevznikne-li pocit nepohodlí.

Není-li Váš podkožní port využíván pravidelně, je třeba jej pravidelně po 4 – 6 týdnech proplachovat, aby se zabránilo případné neprůchodnosti jak katetru, tak i portu.

Jak samostatně provádět léčbu

Žilní podkožní port

Někteří pacienti nebo rodiče dětí s implantovaným podkožním portem jsou schopni provádět léčbu samostatně. Léčba v domácím prostředí je pohodlnější, nicméně není vhodná pro všechny typy podávaných léků. Váš lékař nebo sestra Vás o těchto případech poučí a doporučí nejlepší způsob léčby. Je-li obsluha portu pacientem možná, lékařský tým Vás naučí správnému postupu. Každá nemocnice může volit nepatrně odlišnou techniku, základní pravidla obsluhy budou však vždy stejná.

Budete potřebovat:

- Chirurgické rukavice
- Sterilní gázu
- Dezinfekční roztok
- Speciální jehlu pro podkožní port
- Sterilní injekční stříkačky 1x 10 ml, 1x 20 ml
- Injekční jehlu (pro naplnění stříkačky)
- Fyziologický roztok 20 ml (sodium chloride)
- Obvaz
- Léky pro infuzi/injekci

1. Nejdříve zkontrolujte, zda není pokožka v místě portu podrážděná (bolestivá či zarudlá).



2. Umyjte a osušte si ruce.
3. Vyměňte z obalu nové rukavice (pokud je používáte) a vnitřní stranu obalu si připravte jako čistou odkládací plochu, rukavice zatím nenavlékejte.
4. Na čistou odkládací plochu z obalu od rukavic položte gázu a polijte ji dezinfekčním roztokem.

5. Vyměňte z obalů stříkačku, jehlu, speciální jehlu a obvaz a položte je na čistou odkládací plochu, kterou je vnitřní strana obalu od rukavic.
6. Otevřete fyziologický roztok a položte ho vedle čisté odkládací plochy.



Nyní jste připraveni začít



1. Dříve, než si navléknete rukavice (pokud je používáte), očistěte oblast kůže kolem portu gázou s dezinfekčním roztokem.



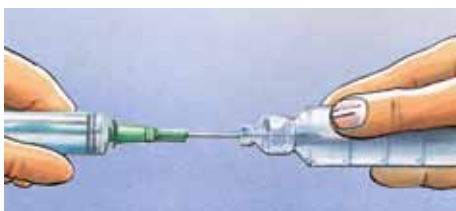
5. Spojte stříkačku se speciální jehlou a plňte jehlu, dokud se fyziologický roztok neobjeví na jejím hrotu.



2. Navlečte si první rukavici.



6. Zavřete svorku na hadičce speciální jehly.

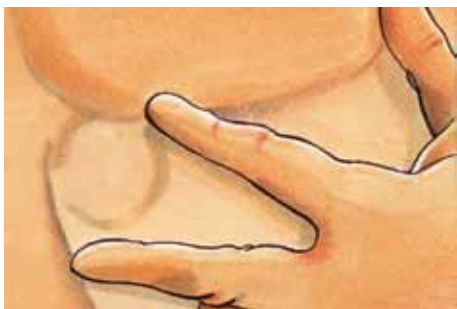


3. Rukou v rukavici uchopte injekční stříkačku o objemu 20ml, připojte jehlu a naplňte injekční stříkačku fyziologickým roztokem. Roztok držte vždy v ruce bez rukavice.

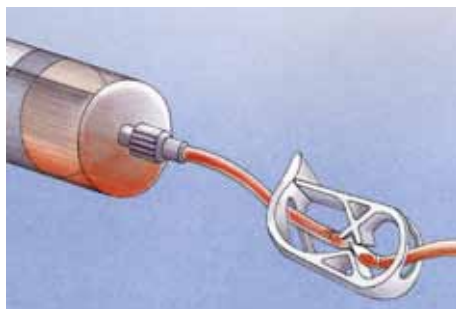
4. Navlečte si druhou rukavici.



7. Ještě jednou očistěte místo kolem portu čistou gázou s dezinfekčním roztokem.



8. Držte port pevně mezi dvěma prsty a zaveďte jehlu jemně, ale pevně v pravém úhlu vzhledem k povrchu kůže.



12. Znovu zavřete svorku a vyměňte injekční stříkačku.

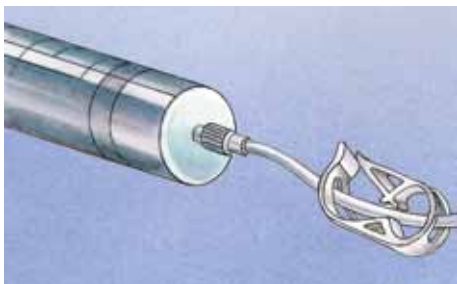


9. Ucíťte, jak se jehla dotkla dna portu.

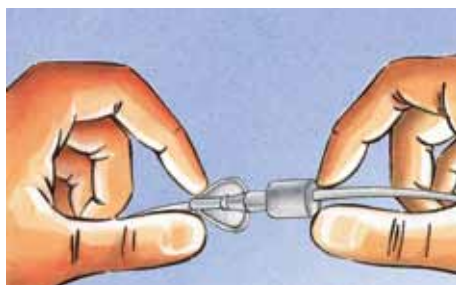
10. Vezměte injekční stříkačku o objemu 10 ml a připojte ji na hadičku speciální jehly.



13. Připojte injekční stříkačku o objemu 20 ml na hadičku speciální jehly, otevřete svorku a jemně vstříknete přibližně polovinu náplně stříkačky (kolem 10 ml) do portu. Provedli jste propláchnutí portu.



11. Uvolněte svorku na hadičce speciální jehly a zpětným povytažením pístu stříkačky ověřte volný průtok.



14. Opět zavřete svorku a vyměňte stříkačku.

15. Pokud aplikujete pouze malé množství léku do podkožního portu, připojte stříkačku obsahující lék na hadičku speciální jehly a otevřete svorku. Nyní můžete vyprázdnit obsah stříkačky do podkožního portu a když je prázdná, svorku znovu zavřete a vyměňte stříkačku.



16. Jestliže aplikujete infuzi, připojte infuzní set na hadičku speciální jehly a otevřete obě svorky. Zakryjte podkožní port obvazem.

17. Po dokončení infuze nebo injekce je nezbytné podkožní port opětovně propláchnut.

18. Proto zopakujte znovu kroky 13 a 14.

19. Při vyjímání jehly odstraňte obvaz, jednou rukou pevně stiskněte port a druhou odstraňte jehlu.

20. Místo kolem portu znovu očistěte a pokud si přejete, překryjte náplastí s malým kouskem obvazu.



Epidurální/spinální podkožní porty

Užíváte-li silné léky proti bolesti (např. morfin), může Váš lékař rozhodnout o umístění epidurálního nebo spinálního podkožního portu, neboť podávání těchto léků orálním či injekčním způsobem je neefektivní (jak nitrosvalově, tak nitrožilně). Tato procedura je standardně vykonávána v lokální anestezii a trvá mezi 30 až 60 minutami.

Tenký katetr je zaveden do páteře, podkožně protažen a připojen k podkožnímu portu, který se obvykle nachází v oblasti spodní části žebel. Vyžaduje-li to lékař, může být podkožní port použit okamžitě po implantaci. Epidurální nebo spinální podkožní port nemusí být proplachován, a proto je jeho používání jednodušší.

Jak samostatně provádět léčbu

Epidurální/spinální podkožní port

Jednorázově podaná dávka léku injekcí

V jednorázově podané dávce můžete Vaše léky přijmout injekcí jednou nebo dvakrát za den. Návod (viz níže) popisuje techniky tohoto způsobu použití podkožního portu.

Budete potřebovat:

- Sterilní gázu
- Dezinfekční roztok
- Speciální jehlu
- Sterilní injekční stříkačku o objemu 10 nebo 20 ml
- Jehlu (pro naplnění injekční stříkačky)
- Obvaz
- Léky

1. Nejdříve zkontrolujte, zda není pokožka v místě portu podrážděná (bolestivá či zarudlá).
2. Umyjte a osušte si ruce.
3. Očistěte kůži kolem portu gázou namočenou v dezinfekčním roztoku.

4. Opakujte dvakrát krok číslo 3.
5. Naplňte injekční stříkačku léky, které mají být podány, a připojte ji na speciální jehlu.
6. Přidržte podkožní port pevně jednou rukou.
7. Jemně zaveďte speciální jehlu do portu v pravém úhlu vzhledem k povrchu kůže, dokud neucítíte, že se dotkla dna portu.
8. Pomalu vstříkněte obsah stříkačky do portu.
9. Když je stříkačka prázdná, odstraňte jehlu.
10. Místo kolem portu znovu očistěte dezinfekčním roztokem.
11. Pokud si přejete, překryjte místo vpichu malým kouskem obvazu.

Dbejte na to, abyste při každém použití portu změnili místo vpichu.

Infuze

Léky mohou být aplikovány prostřednictvím infuzní pumpy, což je přístroj, který trvale vpravuje malé dávky léků. Při použití pumpy je do portu zavedena speciální jehla, která v něm může zůstat i řadu dní (závisí na místním nemocničním protokolu).

Jehlu většinou zavádí sestra a kryje ji sterilním obvazem.

Pokud zavádíte jehlu sami, řiďte se instrukcemi pro jednorázové podání dávky léku injekcí. Po zavedení jehlu překryjte sterilním obvazem.

Důležité body k zapamatování

1. Ošetřující lékař nebo sestra Vám rádi zodpoví jakékoliv dotazy.
2. Poté, co byl Váš podkožní port implantován a místo zákroku se zahojilo, měli byste být opět schopni pokračovat ve všech běžných aktivitách stejně jako před zákrokem.
3. Můžete se koupat, sprchovat, plavat a sportovat.
4. Máte-li jakékoliv bolesti, otoky, zarudnutí pokožky, horečku nebo cítíte-li při injekcích bolest, port nepoužívejte.
5. Jakmile zjistíte jakýkoliv ze symptomů uvedený v bodě 4, informujte Vašeho lékaře.
6. Většina pacientů si přítomnost podkožního portu ani neuvědomuje.



B. Braun Medical s.r.o. | Divize Aesculap
V Parku 2335/20 | 148 00 Praha 4 | Česká republika
Tel. +420-271 091 111 | info@bbraun.cz | www.bbraun.cz