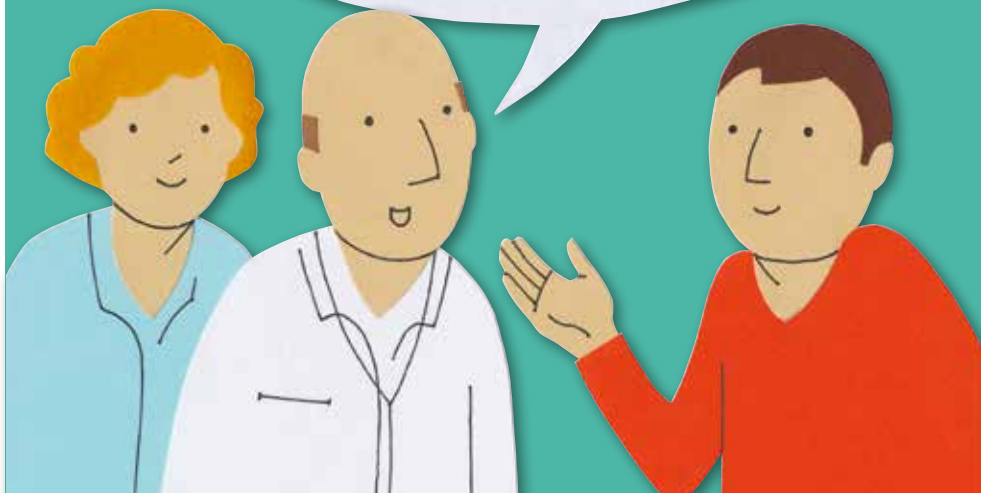


# EDUKAČNÍ BROŽURA PRO PACIENTY PŘED OPERACÍ

*Pojďme si vysvětlit,  
co vás čeká.  
Nemějte obavy,  
spolu to zvládneme...*



*Krev  
ve stolici, bolest  
břicha... takové  
problémy nemůžu už  
dále přehlížet, musím  
zajít k lékaři.*



1

*Řešením  
vašich obtíží je operace,  
která pravděpodobně skončí vývodem  
střeva neboli stomií. Ničeho se nebojte,  
budete s tím moci téměř bez omezení žít  
a váš problém se tím vyřeší.*

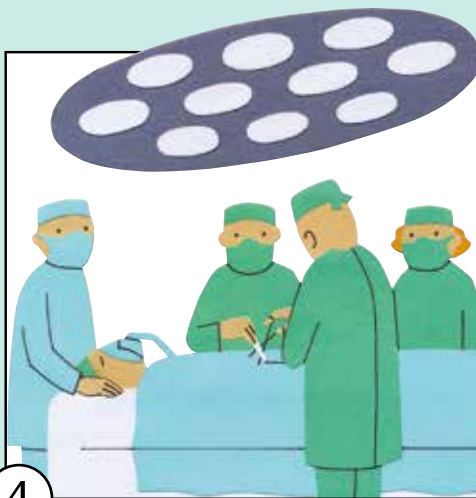


2

*Vysvětlíme si, co vás čeká.  
Pomůže nám k tomu i tato  
edukační brožura pro pacienty  
před operací.*



3



4

Dobrý den,  
já jsem stomická  
sestra Jana. Jak se cítíte?  
Teď si vysvětlíme, jak se budete  
o stomii starat. Není to nic  
těžkého, věřte mi, to  
zvládnete.



Ještě si  
řekneme, jak budete  
pečovat o kůži v okolí stomie  
a kde a jak získáte pomůcky.  
Zeptejte se na cokoliv,  
co vás zajímá.



Sestra Jana  
měla pravdu, i se  
stomii si mohou užívat  
chvilky pohody se svými  
nejbližšími...



... nebo  
být aktivní. Život  
jde zkrátka dál ☺.



## *Jak se starat o stomii?*

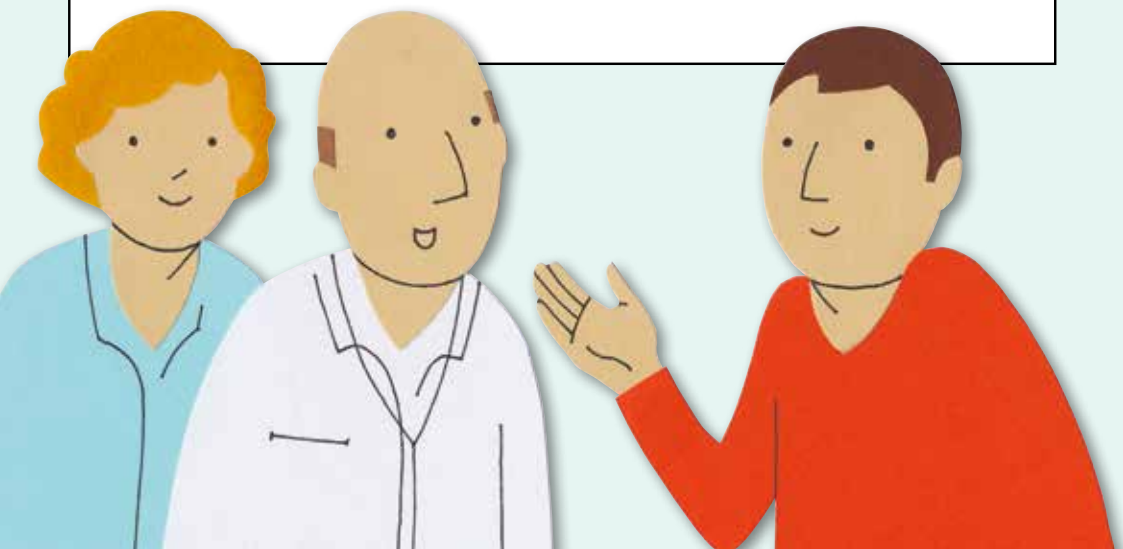
*Vážená paní, vážený pane,*

*vytvoření stomie nepochybně přinese ve vašem životě změny, proto je pro vás důležité se na novou situaci co nejlépe připravit. Dnešní medicína a stomické pomůcky naštěstí lidem se stomií umožňují vést plnohodnotný osobní, rodinný, pracovní i společenský život.*

*Krok za krokem se seznámíte s celým postupem. Aplikací stomického sáčku na vaše tělo získáte představu, jak se s pomůckou zachází a jak se budete cítit po operaci.*

*Pokud budete mít dotazy, obraťte se na vaši stomickou sestru, která vám jistě ráda poradí.*

*Váš B. Braun tým*



*Vystřížení otvoru  
v podložce*

*Uzavření  
výpustného sáčku*

1



2

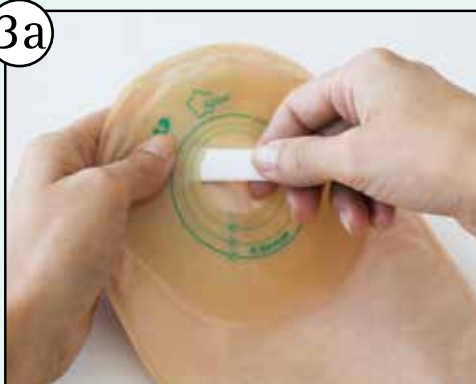


- Pomocí šablony a fixy překreslíte tvar stomie na podložku stomické pomůcky
- Použijete tupotupé zahnuté nůžky
- Nakreslený otvor vystříhnete pouze v podložce
- Zkontrolujete si, že jste současně neprostříhli i sáček

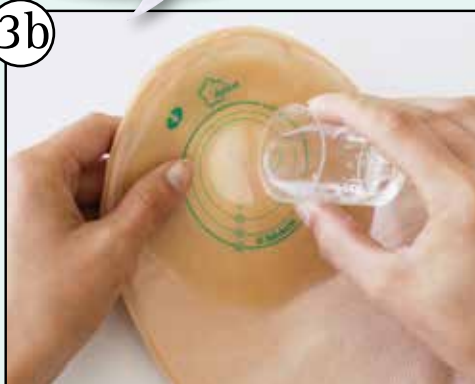
- Musí se setkat obě strany suchého zipu
- Mezi prsty je pevně stlačíte a zoubky zipu se vzájemně propojí

*Zahuštění střevního  
obsahu v sáčku*

3a



3b



- Do stomického sáčku vhodte zahušťovací prostředek, který vám dá stomická sestra

- Pak nalijte do sáčku asi 200 ml vlažné vody
- Během několika minut se obsah sáčku změní v gelovou hmotu

*Přilepení sáčku na tělo*

4a



4b



- Z vystřižené podložky odstraňte plastovou krycí fólii
- Sáček uchopte oběma rukama a nalepte na tělo

- Přitlačte prsty okolo stomie
- Směrem od stomie pohladte celou plochu podložky – jako kdybyste chtěli vytlačit vzduch

4c



- Potom podložku několik minut přidržte na těle rukou
- Dobře nalepená podložka kopíruje tělní profil a dobře drží na kůži





*Vypouštění sáčku*

5a



- Otvírání suchého zipu před vypouštěním

5b



- Vodnatý obsah volně vyteče
- U hustšího obsahu si pomůžete tlakem prstů

5c



- Po vyprázdnění sáčku výpusť otřete nebo omyjete

5d



- Prázdný sáček opět pomocí suchých zipů uzavřete

6



*Odstranění použitého sáčku z těla*



## Stomická linka B. Braun

**+420-777 363 343**

Informační linka pro stomické pacienty  
Provoz linky ve všední dny 9–16 hodin



## ZELENÁ HVĚZDA

Váš dodavatel zdravotnických prostředků

[www.zelenahvezda.cz](http://www.zelenahvezda.cz)

Illustrations © Šárka Teplá

B. Braun Medical s.r.o. | V Parku 2335/20 | 148 00 Praha 4 | Česká republika  
Tel. +420-271 091 111 | [info@bbraun.cz](mailto:info@bbraun.cz) | [www.bbraun.cz](http://www.bbraun.cz) | [www.lepsipece.cz](http://www.lepsipece.cz)

Produktová řada stomických pomůcek Flexima® a produkty stomického příslušenství jsou zdravotnické prostředky, které jsou určeny pro stomické pacienty k zajištění péče o stomii (umělý vývod na močovém či trávicím traktu).

Prosím, před jejich použitím se vždy nejprve poraďte s Vaší stomickou sestrou či lékařem a pozorně si přečtěte návod k použití a informace o bezpečném používání zdravotnického prostředku; mohou obsahovat údaje o rizicích spojených s jeho používáním.

CZ0008-2022-02-11